

CD40/HEK293

CBP74041

操作说明书



4008-750-250

目录

1. 背景信息	2
2. 产品介绍	2
3. 细胞基本信息	2
4. 主要仪器试剂耗材	2
5. 细胞培养	3
5.1 细胞复苏	3
5.2 细胞传代	3
5.3 细胞冻存	3
6. 数据展示	4
7. 相关产品	4

1. 背景信息

CD40 是肿瘤坏死因子受体超家族成员之一，最初在 B 淋巴细胞上发现。另外，抗原递呈细胞（APC）如单核细胞、嗜碱性粒细胞、树突状细胞和非免疫细胞如内皮细胞和上皮细胞已被发现表达 CD40。多种癌细胞也过度表达 CD40。CD4+T 辅助淋巴细胞与 CD40 配体（CD40L, CD154）的相互作用触发细胞间粘附分子（ICAM）和其他促炎细胞因子的表达。CD40:CD40L 信号转导同时增加抗原特异性 T 细胞的活化。激动性 CD40 单克隆抗体已被证明可以激活抗原呈递细胞（APC）和促进抗肿瘤 T 细胞反应，在没有 T 细胞免疫的情况下有可能控制癌症。

2. 产品介绍

科佰生物推出 CD40/HEK293 稳定过表达细胞，在 HEK293 细胞上，稳定表达人 CD40。

3. 细胞基本信息

母细胞: HEK293

表达基因: CD40

别名: TNFRSF5

传代培养基: DMEM +10%FBS+1ug/ml puromycin

细胞冻存液: 90% FBS+10% DMSO

细胞形态: 贴壁

支原体检测: 阴性

稳定性: 32 代（室内测试结果，不表示超过 32 代以上不稳定）

保存条件: 液氮保存

应用: 细胞水平 CD40 抗体的结合能力测定，可用于高通量筛选或 QC 放行

4. 主要仪器试剂耗材

名称	品牌	货号
CD40/HEK293 完全培养基	Cobioer	CBP74041M

细胞冻存液	Cobioer	CBP50089
-------	---------	----------

5. 细胞培养

5.1 细胞复苏

- 1) 在 37°C 水浴中快速融化细胞约 60 秒。一旦细胞解冻（可能比 60 秒稍快或稍慢），快速将冻存管中的细胞吸入装有 10 ml 预热 CD40/HEK293 完全培养基的 15ml 离心管中。
- 2) 1000 转、5 分钟离心细胞，除去培养基并将细胞重悬于 5 ml 预热的完全培养基中。
- 3) 加入 T25 培养瓶中，放入 37°C、5% CO₂ 培养箱中。
- 4) 复苏 24-36 小时左右换液或传代，将未贴壁的死细胞去掉。

5.2 细胞传代

- 1) 当细胞密度符合传代要求时，PBS 清洗细胞，加入 1ml 胰酶，消化细胞传代。当 80%以上细胞培养瓶轻轻晃动脱落时，加培养基终止消化，吹打成单细胞，吸入 15ml 离心管，1000 转离心 5 分钟。
- 2) 离心后弃上清，加入新培养基吹打重悬细胞成单细胞，加入新的培养瓶中继续培养。

5.3 细胞冻存

每个 T75 或 10cm 培养皿的细胞消化离心后弃上清。加 2ml 细胞冻存液(90% FBS+10%DMSO)，吹打均匀，加入 2 个细胞冻存管。立即放入细胞冻存盒(Nalgene 5100-0001)，加异丙醇到刻度线，放-80°C 冰箱。24 小时后将冻存管转到液氮中长期保存。

6. 数据展示

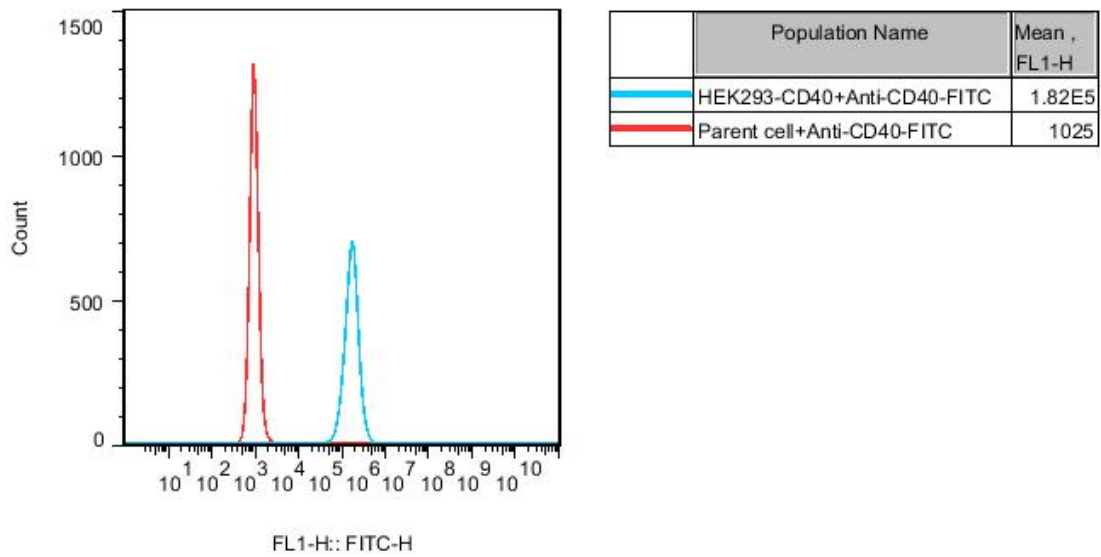


图 1: CD40/HEK293 细胞稳定表达人 CD40

7. 相关产品

名称	货号
CD40/NFκB-Luc/HEK293	CBP74009
CD40/NFκB-SEAP/HEK293	CBP74085
CD40/HEK293	CBP74041
CD40/CHO	CBP74034