

# CD27/HEK293

# CBP74039

# 操作说明书



4008-750-250

## 目录

1. 背景信息 .....	2
2. 产品介绍 .....	2
3. 细胞基本信息 .....	2
4. 主要仪器试剂耗材 .....	2
5. 细胞培养 .....	3
5.1 细胞复苏 .....	3
5.2 细胞传代 .....	3
5.3 细胞冻存 .....	3
6. 数据展示 .....	4
7. 相关产品 .....	4

## 1. 背景信息

CD27 是肿瘤坏死因子 (tumor necrosis factor, TNF) 受体超家族的成员之一。CD27 在不同类型的 T 细胞、B 细胞和 NK 细胞亚群中表达。它通过与肿瘤细胞表达的肿瘤坏死因子样配体 CD70 相互作用激活 NF- $\kappa$ B 和 MAPK/JNK 信号。衔接蛋白 TRAF2 和 TRAF5 也能刺激 CD27 信号传导。CD27 的激活可导致淋巴增殖、分化、凋亡和长期记忆的诱导。CD27/CD70 通路是癌症和炎症性疾病治疗发展的关键靶点之一。

## 2. 产品介绍

科佰生物推出 CD27/HEK293 稳定过表达细胞，在 HEK293 细胞上，稳定表达人 CD27。

## 3. 细胞基本信息

母细胞: HEK293

表达基因: CD27

传代培养基: DMEM +10%FBS+1 $\mu$ g/ml puromycin

细胞冻存液: 90% FBS+10% DMSO

细胞形态: 贴壁

支原体检测: 阴性

稳定性: 32 代 (室内测试结果, 不表示超过 32 代以上不稳定)

保存条件: 液氮保存

应用: 细胞水平 CD27 抗体的结合能力测定, 可用于高通量筛选或 QC 放行

## 4. 主要仪器试剂耗材

名称	品牌	货号
CD27/HEK293 完全培养基	Cobioer	CBP74039M
细胞冻存液	Cobioer	CBP50089

## 5. 细胞培养

### 5.1 细胞复苏

- 1) 在 37°C 水浴中快速融化细胞约 60 秒。一旦细胞解冻（可能比 60 秒稍快或稍慢），快速将冻存管中的细胞吸入装有 10 ml 预热 CD27/HEK293 完全培养基的 15ml 离心管中。
- 2) 1000 转、5 分钟离心细胞，除去培养基并将细胞重悬于 5 ml 预热的完全培养基中。
- 3) 加入 T25 培养瓶中，放入 37°C、5% CO<sub>2</sub> 培养箱中。
- 4) 复苏 24-36 小时左右换液或传代，将未贴壁的死细胞去掉。

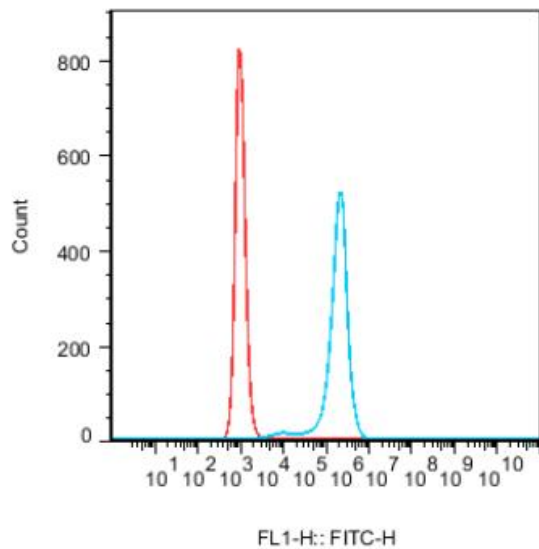
### 5.2 细胞传代

- 1) 当细胞密度符合传代要求时，PBS 清洗细胞，加入 1ml 胰酶，消化细胞传代。当 80%以上细胞培养瓶轻轻晃动脱落时，加培养基终止消化，吹打成单细胞，吸入 15ml 离心管，1000 转离心 5 分钟。
- 2) 离心后弃上清，加入新培养基吹打重悬细胞成单细胞，加入新的培养瓶中继续培养。

### 5.3 细胞冻存

每个 T75 或 10cm 培养皿的细胞消化离心后弃上清。加 2ml 细胞冻存液(90% FBS+10%DMSO)，吹打均匀，加入 2 个细胞冻存管。立即放入细胞冻存盒(Nalgene 5100-0001)，加异丙醇到刻度线，放-80°C 冰箱。24 小时后将冻存管转到液氮中长期保存。

## 6. 数据展示



	Population Name	Mean , FL1-H
	HEK293-CD27+Anti-CD27-FITC	2.10E5
	Parent cell+Anti-CD27-FITC	1088

图 1: CD27/HEK293 细胞稳定表达人 CD27

## 7. 相关产品

名称	货号
CD27/NFκB-Luc/Jurkat	CBP74007
CD70/CHO	CBP74008
CD27/HEK293	CBP74039
CD27/CHO	CBP74033